

# META

## Minorities Education Through Art

### Pourquoi un note d'orientation?

Cette note d'orientation est conçue pour atteindre toutes les parties prenantes, au niveau national, et s'engager à assurer une éducation et un apprentissage de qualité dans les écoles. Grâce à ce document concis, nous aimerions proposer un résumé de ce que nous avons découvert sur l'éducation à travers l'art pour l'inclusion, à la fois dans la littérature et l'expérience existantes, sur les résultats des précédents projets financés par l'UE et des expériences internationales rassemblées en accordant une attention particulière à l'expérience acquise par le réseau MUS-E®.

### Quels sont les problèmes en jeu?

- Instabilité sociale, économique et politique: défis de plus en plus complexes d'intégration des migrants et des minorités en Europe, aggravés par la crise économique, l'instabilité de la situation politique et les conflits armés au Moyen-Orient, dans le nord et le sud du Sahara et dans certains pays africains..
- Inégalités: la persistance de disparités sur l'accès et sur la réussite de l'éducation pré- primaire et primaire parmi les enfants ayant des origines migratoires et / ou appartenant à un groupe minoritaire.
- Systèmes éducatifs traditionnels: nécessité d'expérimenter et de développer des méthodologies et des pratiques didactiques innovantes afin de faire face et de répondre aux différentes vitesses de changement entre la société dans son ensemble et le système scolaire (de l'école à l'environnement d'apprentissage ouvert).
- Stéréotypes culturels: une «culture de la haine et de la méfiance» croissante chez les citoyens de l'UE.



### À quoi sert META?

Le projet Erasmus Plus KA3 META (Éducation des groupes minoritaires par l'art) vise à éliminer les obstacles qui causent des inégalités dans les systèmes éducatifs et à réduire les disparités dans l'apprentissage des élèves pré-primaires et primaires appartenant à des groupes minoritaires ou issus de l'immigration.

META a développé un cadre de compétences et une méthodologie avec une approche d'apprentissage basée qui représentent une référence pour renforcer les capacités personnelles et sociales des jeunes étudiants (pensée critique, créativité, communication interculturelle, auto-motivation et confiance en soi, responsabilité, empathie, résilience, leadership et travail d'équipe) et leur intelligence sociale, culturelle et émotionnelle.

Impliquer les enseignants, les artistes, les spécialistes de l'éducation, les activistes et surtout les enfants et leurs familles META propose des innovations didactiques à l'école et peut contribuer à l'engagement civique, à la cohésion sociale et à des opportunités plus équitables.

Une valeur ajoutée du META est d'avoir mis en évidence la pertinence des communautés migrantes et minoritaires pour le développement des compétences interculturelles à l'école.



Co-funded by the Erasmus+ Programme of the European Union

[www.meta-project.eu](http://www.meta-project.eu)

### Une vue d'ensemble en bref des causes premières du problème du point de vue de l'école

- Formation faible et peu innovante des défis pédagogiques de l'enseignement dans les classes multiculturelles.
- Faiblesse du système scolaire actuel dans la reconnaissance et la valorisation des talents et des potentialités de TOUS les enfants.
- Un manque d'approche transdisciplinaire dans l'éducation scolaire.
- L'intégration insuffisante entre l'éducation formelle, non formelle et informelle et le manque d'exploitation de l'éducation informelle et culturelle des apprenants.
- Une attention particulière pour les compétences et connaissances spécialisées plutôt que des compétences douces et transversales ne suscitant qu'une attention insuffisante au développement intégral des apprenants.
- Le patrimoine culturel conçu comme un contenu disciplinaire plutôt que comme une richesse, un ensemble d'outils pour l'inclusion et la construction d'une identité positive.
- Collaboration limitée entre les enseignants et les parties prenantes en dehors de l'école, en commençant par les artistes et les opérateurs culturels.

### La méthodologie META et le potentiel de l'éducation à travers les arts

Selon les résultats de META, les potentialités de l'éducation basée sur l'art sont:

- Les arts élargissent les compétences expressives et offrent une gamme plus large de styles d'apprentissage aux enfants.
- Les arts favorisent la liberté d'expression pour les élèves de différente langue maternelle.
- Les arts facilitent la communication parmi les personnes qui ne parlent pas la même langue.
- Les arts ouvrent des espaces pour l'éducation inclusive et atteignent les apprenants ayant des besoins spécifiques.
- Les arts fournissent le développement de l'estime de soi.
- Les arts encouragent la collaboration et l'harmonie intergroupe.
- Les arts autonomisent les élèves et les enseignants

## RÉSULTATS

Les principaux besoins identifiés par les tables rondes META en Belgique, en Allemagne, en Italie et en Espagne ont été les suivants :

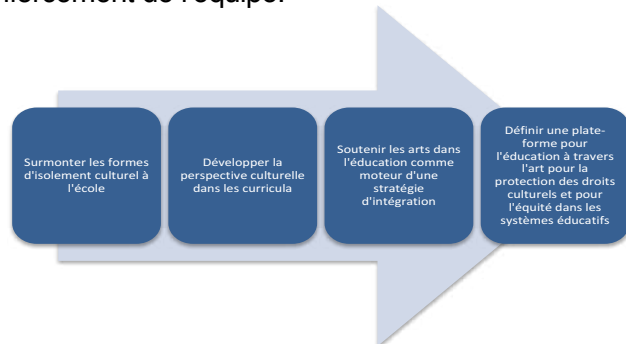
- Renforcer et innover le soutien spécifique à l'éducation interculturelle sans recourir à des pratiques discriminatoires telles que la ségrégation à long terme ou la scolarisation «spéciale».
- Surmonter les barrières linguistiques des élèves et de leurs parents et accroître la participation des parents dans les écoles.
- Améliorer l'accès des enfants aux institutions culturelles et à l'éducation qualifiée afin d'améliorer leur estime de soi et encourager une meilleure compréhension et appréciation des différences culturelles dans la classe.
- Faciliter un contact plus étroit avec les minorités, pour surmonter la faible participation des parents à la vie scolaire et être plus «sensible aux migrations».
- Impliquer les médiateurs interculturels afin de favoriser le contact entre le personnel de l'école et les membres de la communauté.
- Assurer plus de flexibilité et une charge de travail plus légère pour les enseignants et les directeurs d'école afin de permettre une plus grande participation aux projets culturels et artistiques.
- Soutenir la formation à la diversité culturelle pour les enseignants afin de les sensibiliser aux contextes «super divers».
- Soutenir la formation des enseignants à la gestion des émotions et aux soins afin de répondre aux difficultés des enfants dans des situations extrêmes.
- Encourager la coopération et coordination avec différents acteurs (ONG, familles, autorités locales) pour assurer le succès à long terme des projets culturels.

Solutions identifiées par les parties prenantes:





**META Advocacy Training** a impliqué de jeunes représentants de groupes de migrants et de minorités dans quatre pays européens. Parmi les questions clés auxquelles leurs communautés sont confrontées, l'intégration sociale et la valorisation des antécédents culturels dans les écoles sont considérées comme des facteurs déterminants pour une Les jeunes qui ont participé sont prêts à défendre leurs droits d'inclusion dans les écoles et d'affirmer la valeur éducative des arts. Ils ont montré qu'ils ont besoin d'améliorer leurs compétences en communication et en réseau ainsi que des outils pour l'autonomisation de la communauté et le renforcement de l'équipe.



Outils d'évaluation META	Nombre recueilli
Fiche pour la collecte de données scolaires	6
Questionnaire entrant pour la Formation META des formateurs	11
Questionnaire sortant pour la Formation META des formateurs	11
Questionnaire sur la formation des jeunes en advocacy	25
Questionnaire entrant pour les élèves	483
Questionnaire sortant pour les élèves	477
Groupe de discussion initial avec les enseignants et les artistes MUS-E®	4
Groupe de discussion final avec les enseignants et les artistes MUS-E®	4
Interviews	8

**Advocacy comme levier stratégique pour...**

De l'évaluation réalisée au cours de la formation META des formateurs, la nécessité de développer les compétences pédagogiques des artistes du Réseau MUS-E® a clairement émergé, avec une référence particulière à :

- Planification de l'éducation orientée vers la construction d'environnements inclusifs pour l'apprentissage et le développement de compétences générales pour l'inclusion.
- Les compétences doivent être sélectionnées avant de commencer la formation pour concevoir, suivre, évaluer les activités en fonction des objectifs d'apprentissage identifiés : avoir une piste permet de mieux se concentrer sur les activités, ressources et collaborations, mais aussi d'obtenir des résultats tangibles.
- Intégration à l'enseignement ordinaire grâce à une collaboration plus claire avec les enseignants de référence pour le partage mais aussi dans la planification des activités.
- Connexion avec les parties prenantes pour la planification, la mise en œuvre et l'évaluation des activités.

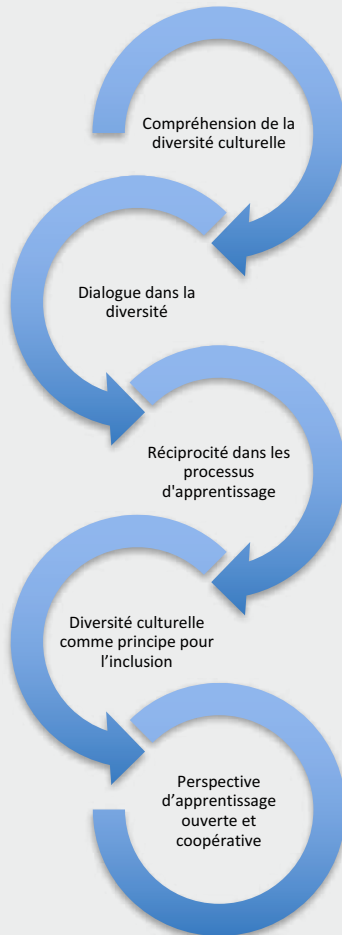
Dans META, les artistes et les enseignants ont déclaré que les activités éducatives basées sur l'art aident à améliorer et renforcer:

**Participants à META**

- 517 étudiants
- 250 enfants de groupes minoritaires
- 84 enseignants et artistes
- 86 participants aux tables rondes de advocacy
- 84 jeunes en formation de advocacy



### Avantages potentiels de l'éducation interculturelle à travers l'art.



Les données ont été recueillies lors de l'atelier d'art de **pilotage META**. Les données analysées mettent en évidence les résultats d'apprentissage des 339 élèves impliqués dans le pilotage sur un total de 517 étudiants impliqués dans le projet.



Ces données sont plus significatives dans les écoles où l'éducation basée sur l'art a été appliquée pour la première fois.

Les activités d'évaluation menées avec groupes d'enseignants et d'artistes MUS-E® ont montré que les principaux résultats obtenus sont les suivants:

- L'implication des enfants dans les activités était presque totale, même les plus timides et les plus agités ont participé et ont beaucoup suivi. Par exemple : un enfant très timide, obligé d'aller à la gym et craignant d'être observé, progressivement est réussi à prendre courage et à se sentir plus à l'aise.
- META a donné une bonne réponse à la nécessité de travailler en groupe et d'améliorer la dynamique de la classe. Les enfants sont généralement concentrés sur eux-mêmes. Ils ont appris à se concentrer sur le groupe. Les garçons et les filles ne collaborent généralement pas, cela a plutôt été fait dans un environnement META.
- En appliquant la didactique basée sur l'art, les objectifs ont été abordés de manière globale et non sectorielle.
- Les réponses des enfants, stimulées par l'environnement créatif, ont été ouvertes, multiples et expérimentées, avec des résultats positifs immédiats sur l'ouverture mentale.
- Tous les enfants, même ceux qui ont des besoins spéciaux, ont expérimenté qu'ils peuvent être acceptés et considérés.
- Les enfants ont osé des choses / actions auxquelles ils n'étaient pas habitués. Ils ont appris à s'exprimer, parce que les arts permettent la communication non verbale, même avec ceux qui ont de très faibles connaissances linguistiques.



## RECOMMANDATIONS

### POLITIQUES ET DÉCIDEURS

*Les politiques européennes jouent un rôle crucial dans la création des meilleures conditions pour un système éducatif inclusif.*

- Actuellement, les politiques de l'UE qui exigent la collecte de données sur l'égalité semblent toujours limitées: la collecte de données sur l'égalité devrait être mise en œuvre en Europe pour identifier et comprendre où la discrimination se produit et comment développer des politiques pour contrer.
- Les politiques pour un système éducatif inclusif devraient inclure dans la discussion les représentants des minorités et des communautés de migrants et être traduites dans les programmes de développement et les innovations territoriales.
- Ces politiques devraient également promouvoir et soutenir l'expression culturelle et artistique des communautés migrantes et minoritaires dans le système formel (l'école) et non formel (musées, centres culturels, bibliothèques, ...).
- Les programmes de l'UE devraient créer des opportunités pour promouvoir le développement de compétences «intraculturelles» dans les communautés de migrants et de minorités afin de les autonomiser et de donner la parole à leurs représentants.

*Les gouvernements nationaux devraient renforcer leur engagement en faveur de l'équité et de l'éducation inclusive.*

- Il est nécessaire de favoriser la coopération entre les différents types de pouvoirs publics, par exemple les Ministères de plusieurs domaines (Ministère de l'Éducation, de la Jeunesse, de la Famille, de la Culture, etc.), Régions et Municipalités pour promouvoir la subsidiarité interministérielle et institutionnelle pour la coordination dans la construction d'un système public qui renforce l'art en tant qu'outil pour l'éducation inclusive.
- Les gouvernements nationaux devraient développer des mesures et des opportunités de financement pour des interventions systématiques et intégrées sur l'art pour l'éducation dans la vision de l'éducation et de la formation tout au long de la vie.

*L'éducation à travers l'art devrait être développée à travers des programmes d'étude intégrés dans le système scolaire national.*

- Les politiques éducatives actuelles de l'UE devraient promouvoir la valeur des arts dans le système éducatif formel comme un outil pour construire une société inclusive, renforcer et mettre en œuvre l'apprentissage artistique même au-delà des programmes scolaires, à travers des programmes et des méthodologies transversaux où l'éducation basée sur l'art est considérée comme une ressource pour promouvoir l'inclusion sociale.
- Les gouvernements devraient développer et élargir les initiatives visant à promouvoir la formation des enseignants sur le patrimoine culturel et l'éducation basée sur l'art et l'acquisition de compétences professionnelles spécifiques, en accordant une attention particulière aux méthodes d'enseignement intégrées.

### PERSONNEL SCOLAIRE (ENSEIGNANTS, ÉDUCATEURS, FORMATEURS, ...)

*Les écoles devraient être plus conscientes de leur rôle pour fournir un service éducatif de qualité, inclusif et équitable pour tous.*

- Les experts en éducation et les praticiens devraient reconnaître que TOUS les enfants ont des talents et des potentialités qui peuvent être obtenus en valorisant leurs antécédents culturels. La connaissance du contexte culturel (également à travers l'histoire et le parcours de vie) de chaque enfant permet de se concentrer sur ses propres caractéristiques dans un dialogue constant et ouvert avec les autres.
- Chaque établissement d'enseignement devrait développer un plan de gestion de la diversité dans le cadre d'un changement organisationnel afin de favoriser l'inclusion et de trouver les dispositifs méthodologiques

les plus appropriés, parmi ceux-ci en particulier la didactique basée sur l'art et le patrimoine culturel.

- La transition de l'école à des environnements d'apprentissage ouverts doit être renforcée pour favoriser l'intégration de l'éducation formelle, non formelle et informelle en reconnaissant dans les arts un outil méthodologique important.

*Les stratégies de mise en œuvre d'un système éducatif inclusif doivent être suivies et évaluées.*

- Les enseignants devraient être formés au cours de la phase initiale, en début de carrière et en formation de service sur des méthodologies innovantes basées sur l'éducation, sur l'art et le patrimoine culturel.
- Les enseignants devraient être encouragés à utiliser des méthodes d'évaluation diverses et innovantes pour détecter et répondre aux besoins et aux styles d'apprentissage des élèves, en fonction de leurs antécédents culturels.
- Le système éducatif devrait offrir des possibilités de formation conjointe entre chercheurs, enseignants, éducateurs et opérateurs culturels.
- L'échange de bonnes pratiques, y compris la création de plateformes virtuelles, de bases de données et d'archives, devrait devenir une pratique systématique.
- La recherche fondée sur des preuves et l'évaluation d'impact doivent être renforcées et financées.

*L'engagement à l'école dans l'apprentissage de l'art doit être stimulé et encouragé.*

- Le système scolaire devrait intégrer l'éducation basée sur l'art pour développer et renforcer les compétences transversales et les compétences générales des enfants, ainsi que des enseignants.
- Le système scolaire devrait renforcer le lien entre le patrimoine culturel immatériel et tangible dans le programme d'études.
- Le système éducatif local doit repenser et renouveler un pacte de collaboration entre les différentes institutions culturelles et entre les enseignants et les artistes basés sur la reconnaissance mutuelle de compétences professionnelles différentes et complémentaires.
- Les enseignants et les experts devraient explorer et évaluer les potentialités de l'éducation basée sur l'art pour l'inclusion des enfants ayant des besoins spéciaux, des capacités différentes et venant d'horizons culturels différents.
- Le système scolaire devrait accroître la participation des parents et des familles élargies en valorisant leur patrimoine culturel et leur propre forme d'expression artistique et culturelle.

## **ARTISTES, OPÉRATEURS CULTURELS ET PRATICIENS**

*Engagement de tous les acteurs territoriaux, publics et privés, pour développer l'apprentissage artistique.*

- Les projets en collaboration et en réseau (secteur public et secteur privé) peuvent développer la capacité des établissements d'enseignement à travailler ensemble.
- Les institutions culturelles devraient assumer la responsabilité sociale et faciliter / assurer l'accès et la pleine production dans la production culturelle (musées, théâtres, salles de concert, festivals culturels).
- L'éducation basée sur l'art et l'éducation à travers le patrimoine devrait jouer un rôle important dans la préparation des citoyens à être protagonistes dans la réalisation, la protection et la production de la culture et de l'art.

*De nouvelles compétences professionnelles doivent être développées par des artistes, des opérateurs culturels et des praticiens sur la question de l'éducation.*

- La formation pédagogique des artistes devrait avoir lieu dans un environnement international.
- Les artistes devraient également suivre des programmes d'apprentissage continu avec les enseignants
- Les cours de formation devraient être basés sur l'expérience et avoir une approche expérientielle basée sur la pratique et la réflexion.
- Une plus grande expérience et une contamination positive devraient exister parmi les artistes ayant des antécédents culturels différents afin de créer des propositions éducatives et de développer différentes compétences non techniques et un environnement d'apprentissage inclusif.

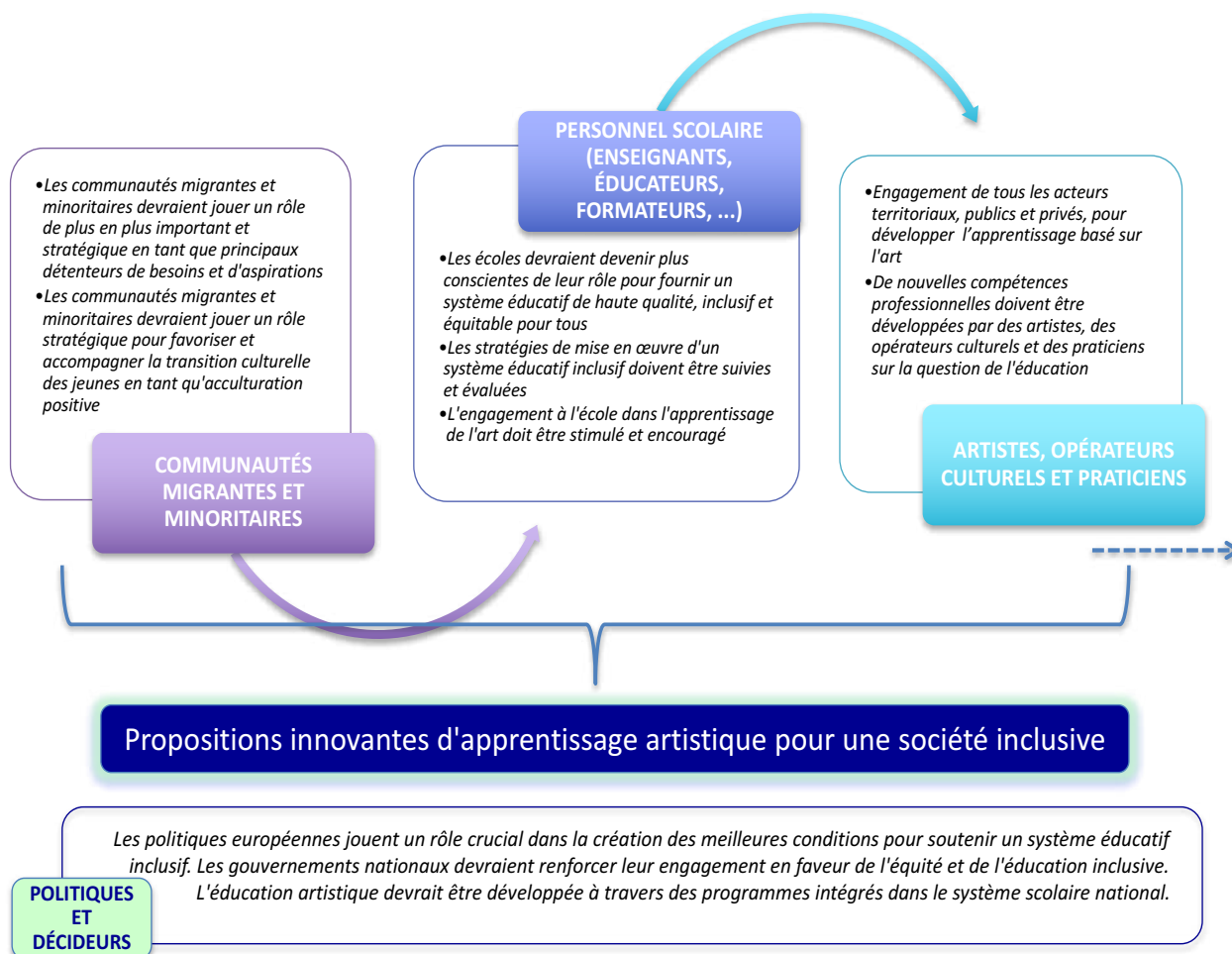
## COMMUNAUTÉS MIGRANTES ET MINORITAIRES

*Les communautés migrantes et minoritaires devraient jouer un rôle de plus en plus important et stratégique en tant que principaux détenteurs de besoins et d'aspirations.*

- Les nombreuses communautés différentes de migrants et de minorités devraient apprendre à créer des synergies constructives, à travers l'échange et le dialogue participatif. Cette méthode, basée sur la reconnaissance d'une pluralité d'identités, leur permet de devenir un influenceur plus fort et plus compétent et de gagner en visibilité pour une stratégie de plaidoyer solide.
- Les collectivités territoriales, les secteurs public et privé devraient être impliqués dans des projets collaboratifs et en réseau.
- Les communautés devraient donner voix aux besoins des minorités et des migrants, en prenant toujours en compte le principe d'égalité, afin de ne pas risquer de transmettre leurs revendications en demandes exclusives et autoréférentielles.
- Les communautés devraient considérer le potentiel des étudiants en tant que médiateurs interculturels.

*Les communautés migrantes et minoritaires devraient jouer un rôle stratégique pour favoriser et accompagner la transition culturelle des jeunes en tant qu'acculturation positive.*

- Les communautés de migrants et de minorités devraient être des acteurs clés dans la construction de modèles d'intégration, où les jeunes peuvent construire leur propre identité avec la famille et la communauté d'accueil.
- Les communautés de migrants et de minorités devraient être des acteurs clés dans la promotion de modèles culturels innovants, permettant aux jeunes de valoriser leur propre expression culturelle pour un dialogue respectueux avec les autres
- Les communautés migrantes et minoritaires devraient collaborer avec les écoles et les institutions culturelles (musées, centres culturels, bibliothèques, ...) afin de développer des compétences sur la façon de vivre dans un environnement interculturel.



### Sources of evidences

Available Scientific literature  
EU literature  
META Case study report  
Reports and other documents from similar art-based projects  
META Piloting Reports  
META Methodology  
META Competence Framework  
META Advocacy Reports  
META Impact Evaluation  
META Dissemination Audit

Edit by University of Florence in collaboration with META Partners

Scientific coordination: Giovanna Del Gobbo, Umberto Margiotta  
Research Team: Glenda Galeotti, Gilda Esposito, Chiara Balestri  
Editorial layout: Valter Nocentini, Glenda Galeotti



54564662-EPP-1-2015-1-BE-EPPKA3-PI-FORWARD

This publication reflects the views only of the author,  
and the Commission cannot be held responsible  
for any use which may be made of the information  
contained therein.

[www.meta-project.eu](http://www.meta-project.eu)